

PŘÍRUČKA PRO UŽIVATELE SCHŮDKŮ

Stále je mnoho nehod způsobených nesprávným používáním

žebříků... **NA PRVNÍM MÍSTĚ JE BEZPEČNOST**
..VŠICHNI BUĎTE NA SEBE OPATRNÍ

PŘED POUŽITÍM

- Přečtěte si všechny pokyny k žebříku
- Zkontrolujte maximální zatížení uvedené na žebříku
BS 2037 Class 1 hodnocení: 130kg (20st) Max Vertikální Statické zatížení: 175kg (27.5st)
EN131 hodnocení: 115kg (18st) Max Vertikální Statické zatížení: 150kg (23.6st)
BS 2037 Class 3 hodnocení: 95kg (15st) Max Vertikální Statické zatížení: 125kg (19.7st)
- Ujistěte se, že jste dostatečně fit, abyste mohli používat žebřík. Některé zdravotní stavy nebo léky, zneužívání alkoholu nebo drog může způsobit, že použití žebříku nebude bezpečné
- Ujistěte se, že žebřík je vhodný pro daný úkol
- Vizuálně zkontrolujte, zda není žebřík poškozený a zda je bezpečný k použití na začátku každého pracovního dne, kdy se má žebřík používat
- Odstraňte veškerou kontaminaci z žebříku, jako jsou mokré barvy, bláto, olej nebo sněh
- Při přepravě žebříků na střešních nosičích nebo v nákladním automobilu se ujistěte, že jsou vhodně umístěny aby se zabránilo poškození
- Prohlédněte si žebřík po dodání a před prvním použitím, abyste potvrdili stav a fungování všech jeho částí
- Před použitím žebříku při práci by mělo být provedeno posouzení rizik s ohledem na legislativu v zemi použití
- Pro profesionální uživatele je vyžadována pravidelná periodická kontrola
- Nepoužívejte poškozený žebřík

UMÍSTĚNÍ ŽEBŘÍKU

- Při umísťování je třeba brát v úvahu nebezpečí kolize žebříku např. od chodců, vozidel nebo dveří. Zabezpečte dveře (nikoliv požární východy) a okna pokud možno v pracovní oblasti
- Žebříky nesmějí být umístěny na kluzkých površích (jako je led, lesklé povrchy nebo výrazně kontaminované povrchy), nejsou-li přijata dodatečná účinná opatření, aby se zabránilo sklouznutí žebříku, nebo aby byly dostatečně čisté kontaminované povrchy.
- Identifikujte všechna elektrická rizika v pracovním prostoru, jako jsou nadzemní vedení nebo jiná exponovaná elektrická zařízení
- Žebřík musí být umístěn s příčkami nebo stupnicemi a úplným otevřením žebříku
- Zamykací zařízení, pokud jsou namontována, musí být před použitím zcela zajištěna
- Žebřík musí stát na nohou, nikoli na příčkách nebo nášlapcích
- Žebřík nesmí být nikdy přemístěn shora
- Žebřík musí být na rovném, nepohyblivém základě

POUŽITÍ ŽEBŘÍKU

- Nepřekračujte maximální celkové zatížení pro daný typ žebříku
- Nepřesahujte. Uživatelé by se měli při stoupání přidržovat bočnic a obě nohy mít na stejném nášlapu/příčce v průběhu úkonu
- Při práci na žebříku se přidržujte držadla nebo pokud nemůžete, přijměte další bezpečnostní opatření
- Držte se bezpečně rukojeti žebříku když stoupáte a sestupujete
- Vyvarujte se práce, která způsobuje boční zatížení stojatých žebříků, jako je boční vrtní přes pevné materiály (např. cihly a beton)
- Stoupejte a sestupujte čelem k žebříku
- Při lezení po žebříku noste vhodnou pracovní obuv
- Nepoužívejte nášlapné žebříky pro přístup na jinou úroveň
- Nestůjte na horním madle stojatých žebříků bez platformy a zábradlí

- Pro nevyhnutelné elektrické práce pod napětím používejte nevodivé žebříky
- Nepoužívejte žebřík venku za nepříznivých povětrnostních podmínek, jako je silný vítr
- Přijměte opatření proti dětem, které si hrají na žebříku
- Pokud je to možné, zajištěte v pracovním prostoru dveře (nikoliv požární východy) a okna
- Nepoužívejte žebřík jako most
- Žebříky by se měly používat pouze pro krátkodobou práci
- Netravte dlouhou dobu na žebříku bez pravidelných přestávek (únava je riziko)
- Vybavení nesené při používání žebříku by mělo být lehké a snadno by se s ním mělo manipulovat

SPRÁVNÉ POUŽITÍ

Před použitím musí být žebřík plně otevřen a zajištěny zádržná zařízení, pokud jsou namontovány

Nášlapy v dobrém stavu

Správná výška pro práci - nepřesahujte

Dobré jištění 3 kontaktní body

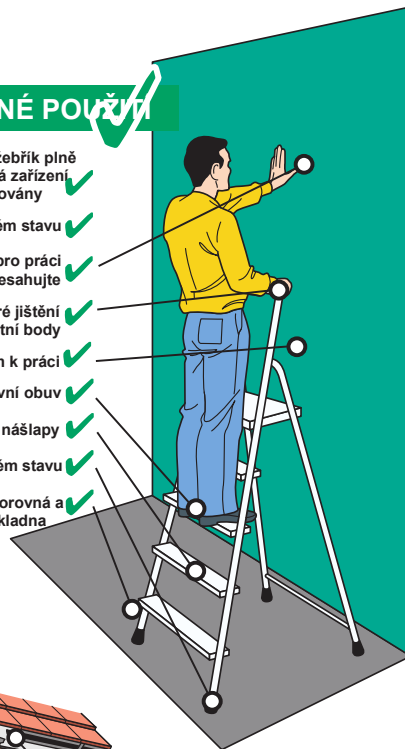
Zepředu směrem k práci

Správná pracovní obuv

Čisté nášlapy

Čtyři kontaktní body v dobrém stavu

Pevná, vodorovná a nepohyblivá základna



ŠPATNÉ POUŽITÍ

Nestoupejte ze strany žebříku

Nebezpečí úrazu

Nesprávná výška pro práci - přesahování

Nesprávné jištění jen 2 kontaktní body

Stát na horním madle

Nevhodná obuv

Volné nářadí

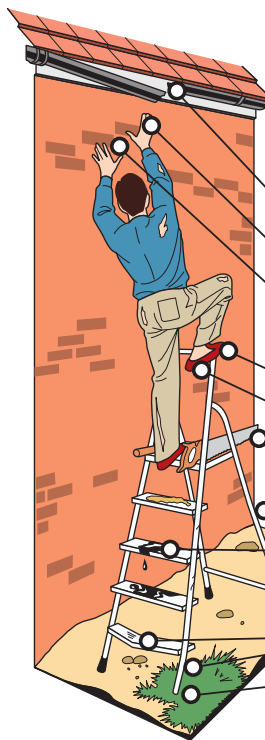
Pracovní strana

Kluzké nášlapy

Nerovnoměrný měkký povrch, žádná plochá základna

Poškozené bočnice & nášlapy

Chybějící části z noh



OPRAVY, ÚDRŽBA A SKLADOVÁNÍ

- Opravy a údržba musí být prováděny kompetentní osobou a musí být v souladu s pokyny výrobce
- Žebříky by měly být skladovány v souladu s pokyny výrobce



Pro další informace kontaktujte StavUR s.r.o.
www.stavur.cz